

# ***L'Écouteille***



Avril 2025 - Volume 32 No.2

*Un milieu de choix!*



En couverture:  
Rampe du PNL le 7 avril 2025



## Administrateurs

### COMMODORE

Danielle Leblanc (*Martina Mia*)

### VICE-COMMODERE

Robert Bégin (*Dan'O Bob III*)

### SECRÉTAIRE

Martin Leclerc (*Slainte*)

### TRÉSORIER

André Bragoli (*Lune de Mer*)

### DIRECTEUR

André Langevin (*Impermanence*)

### DIRECTEUR

François Laplante (*Nuage*)

### DIRECTEUR

Sébastien Larochelle

### DIRECTEUR

Alain Lefebvre (*Vortex II*)

## L'Écoutille est publié

Par Parc Nautique Lévy (1984) inc. au rythme de 6 numéros par année.

Il est distribué par courriel (couleur) à ses membres puis placé sur le site Web :

[www.parcnautiquelevy.com](http://www.parcnautiquelevy.com)

*Maintenez à jour votre adresse courriel auprès du secrétariat*

## Personnel régulier 2025

### DIRECTEUR GÉNÉRAL

Georges Leblanc

**PRÉPOSÉS** (services aux membres)

### MAÎTRE DE PORT/ASSISTANT DG

Rénald Lagacé

### ADJOINTE ADMINISTRATIVE

Johanne Lévesque

### ADJOINT MAÎTRE DE PORT/ SERVICE À LA CLIENTÈLE

Luc Carrier

### ASSISTANTS MAÎTRE DE PORT

Normand Perreault

Denis Poirier

### GARDIENS DE NUIT

Réjean Blanchet

Denis Pelletier

### RESPONSABLE TECHNIQUE

Danielle Leblanc

### COLLABORATEURS

Daniel Bérubé

André Langevin

Georges Leblanc

### RECRUTEMENT ET PUBLICITÉ

Johanne Lévesque

La publication de l'Écoutille est possible grâce plusieurs collaborateurs. Nous tenons à remercier ceux qui, année après année, nous permettent de vous livrer un bulletin de liaison qui informe sur la vie de la marina. Nous remercions également ceux qui nous accompagnent pour une première année.

Nous invitons tous nos lecteurs à les encourager; ce sera votre façon de leur dire merci.

## QUOI DE NEUF?

Croyez-moi, c'est parfois un défi d'écrire un mot dans ce journal qui ne dit pas exactement la même chose que les mots précédents. Dans le mot de l'Écoutille de mars dernier, je vous entretenais sur plusieurs sujets mais depuis la dernière parution de l'Écoutille, soit il y a un mois presque jour pour jour, il n'y a pas beaucoup de nouveau au PNL.

En fait, ce n'est pas tout à fait exact car il se passe beaucoup de choses au PNL. Plein de choses. Mais toutes ces choses sont de la routine pour notre équipe qui est en train de préparer nos installations pour votre retour. Et ils en ont du travail!

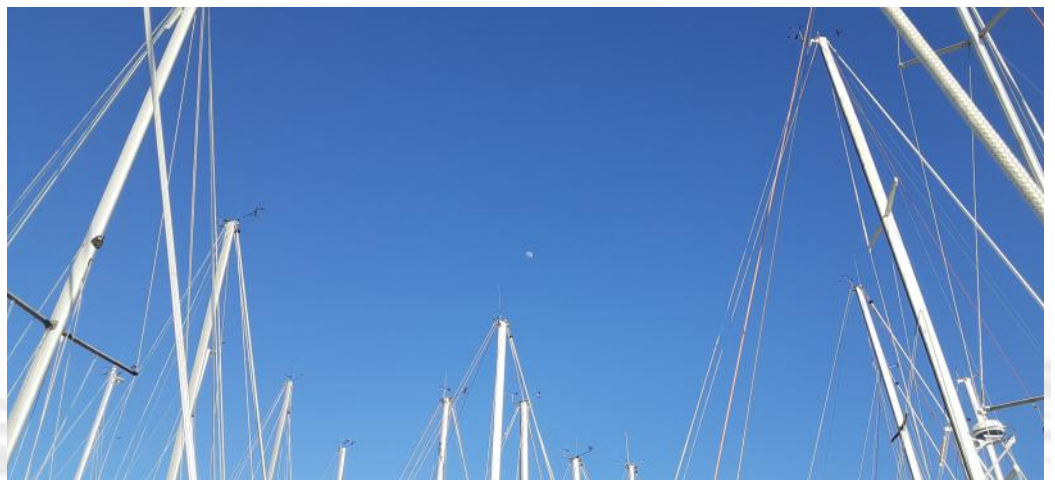
Le travail n'a pas cessé de l'hiver mais depuis que la glace a coulé dans le bassin, ils sont comme les fleurs qui commencent à sortir de terre sous l'influence du soleil... ☐ Ils ont commencé à travailler dans le bassin mais patience; ils ne peuvent pas tout faire aussi rapidement qu'on le souhaiterait car même si on dirait que l'hiver est maintenant un souvenir, en réalité, les chaînes des pontons sont encore prises dans ce qui reste de glace sous l'eau.

Alors en attendant que le bassin soit prêt, on ne peut que préparer nos bateaux et planifier leur mise à l'eau. N'attendez pas au dernier moment pour réserver votre plage horaire. D'avoir une date et une heure ne peut que nous motiver à faire comme nos employés et sortir le nez dehors sous le soleil!

Alors oui, ce mot est plus court qu'à l'habitude disons, par manque de nouveau sujet, mais ce n'est que partie remise soyez-en certains! Et ça vous donne plus de temps pour cirer!

Bon début de saison!

**Danielle Leblanc** (Martina Mia),  
Commodore





## **RÉSUMÉ DES DATES ET HEURES DES MISES À L'EAU PRINTEMPS - 2025**

Vous retrouvez en page 5, le résumé du calendrier des mises à l'eau. Ce dernier vous sera également envoyé par courriel.

Notez que nous commencerons à prendre les réservations que le lundi 28 avril au 418-833-9421 (ext 102), sur [info@parcnautiquelevy.com](mailto:info@parcnautiquelevy.com) ou encore, en personne au bureau.

La période des mises à l'eau officielle étant sans frais pour le Membre actif débutera le vendredi 2 mai et se terminera le mercredi 4 juin.

Planifiez votre mise à l'eau en étant conscient qu'en général, c'est un peu la cohue durant les derniers jours de cette période et que les marées ne sont pas toujours favorables. Donc, afin de s'assurer d'un meilleur choix n'attendez pas à la dernière minute. Pour tout paiement, pour planifier votre mise l'eau ou obtenir toutes autres informations, communiquez avec le secrétariat du lundi au vendredi entre 8h00 et 15h00.

À noter : Que pour le membre actif, chaque mise à l'eau ou chaque sortie de l'eau en dehors de la période officielle; i.e. entre le 5 juin et le 15 septembre et tel qu'inscrit à « l'Annexe A 2025 » exigera des frais de 120.00\$ plus 60.00\$ pour la remorque hydraulique (si besoin).

**VENTE - LOCATION - ENTRETIEN - RÉPARATION - FORMATION**

**PARTOUT AU QUÉBEC**

**Votre partenaire de confiance  
pour tous vos besoins de manutention**

**GAUTHIER**



**HYUNDAI**  
MATERIAL HANDLING

**CLARK**

**COMBiLiFT**  
LIFTING INNOVATION

**[gauthierlift.com](http://gauthierlift.com)**





## RÉSUMÉ DES DATES ET HEURES DES MISES À L'EAU – PRINTEMPS 2025

JOUR	DATE	PLAGES HORAIRE	AMPLITUDE DE MARÉE (PI)	HEURE DE LA MARÉE
Jeudi	01 mai	0700 à 1140	19.1	H 0918
Vendredi	02 mai	0800 à 1240	17.9	H 1012
Lundi	05 mai	1240 à 1600	14.8	H 1345
Mardi	06 mai	1400 à 1600	14.3	H 1500
Mercredi	07 mai	1400 à 1700	14.2	H 1606
Samedi	10 mai	0600 à 0940	15.9	H 0557
Dimanche	11 mai	0600 à 0940	16.5	H 0630
Lundi	12 mai	0600 à 1000	17.0	H 0700
Mardi	13 mai	0600 à 1100	17.3	H 0727
Mercredi	14 mai	0600 à 1100	17.4	H 0757
Jeudi	15 mai	0600 à 1140	17.3	H 0830
Vendredi	16 mai	0600 à 1140	17.0	H 0906
Samedi	17 mai	0720 à 1240	16.5	H 0945
Dimanche	18 mai	0720 à 1240	16.0	H 1033
Mardi	20 mai	0900 à 1300	15.1	H 1233
Mercredi	21 mai	1240 à 1600	14.7	H 1345
Jeudi	22 mai	1300 à 1600	14.6	H 1454
Lundi	26 mai	0600 à 1000	18.8	H 0600
Mardi	27 mai	0600 à 1100	19.5	H 0645
Mercredi	28 mai	0600 à 1140	19.7	H 0733
Jeudi	29 mai	0600 à 1140	19.4	H 0821
Vendredi	30 mai	0600 à 1140	18.7	H 0909
Samedi	31 mai	0700 à 1240	17.7	H 1000
Dimanche	01 juin	0900 à 1300	16.5	H 1057
Lundi	02 juin	1000 à 1200	15.3	H 1200
Mardi	03 juin	1220 à 1500	14.4	H 1306
Mercredi	04 juin	1240 à 1500	13.7	H 1415

**N.B.** Nous nous réservons le droit de tout changement pour ce qui est des dates et des heures de cet horaire.  
 Pour effectuer les mises à l'eau les fins de semaine, un minimum de 3 membres par  
 demi-journée doivent être inscrits.

De plus, vous devez communiquer avec l'administration pour que nous déterminions avec vous le jour  
 et l'heure de votre mise à l'eau.

Téléphone : 418-833-9421 (poste 102) ou [info@parcnautiquelevy.com](mailto:info@parcnautiquelevy.com)

## **OBJECTIFS RECHERCHÉS PAR NOTRE PÉRIODE OFFICIELLE DES MISES À LEAU**

Nous souhaitons obtenir la collaboration de tous et chacun afin de réussir les importantes opérations de mises à l'eau qui nécessitent une planification de tous les jours et cela, afin d'atteindre les objectifs qui sont de :

- ⇒ Libérer le stationnement à proximité de la guérite, au plus tard le mardi 13 mai.
- ⇒ Réorganiser tout le site d'ici le 5 juin afin de mieux servir l'ensemble des utilisateurs, notamment en ayant accès le plus rapidement possible à l'ensemble des stationnements du site.
- ⇒ Faciliter la réalisation des travaux de déplacements et des mises à l'eau que nos employés effectuent.
- ⇒ Permettre d'effectuer des travaux d'aménagements sur le site et les stationnements.
- ⇒ Faire en sorte que tout le site soit propre et accueillant dans les meilleurs délais



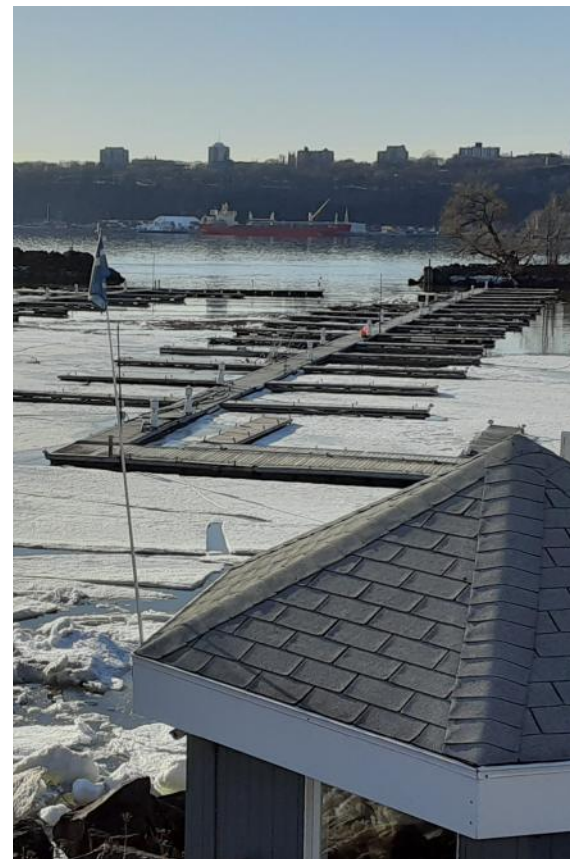
**JE SUIS  
LEMIEUX  
ASSURÉ**

Difficile d'être mieux assuré que ça!

**LEMIEUX  
ASSURANCES**

Cabinet en assurance de dommages

Contactez-nous  
Tél. : 418 835-0939  
Sans frais : 1 800 937-0939  
[lemieuxassurances.com](http://lemieuxassurances.com)





## **INSTALLATIONS DE LA MARINA**

Du fait que les installations de la marina ont été libérées des glaces qu'en mi-avril, et malgré les vents froids, la pluie et l'ampleur de la tâche, notre personnel doit réussir à réparer les bris de l'hiver aux pontons et tout remettre en place en l'espace de 5 jours ouvrables. Ces travaux effectués permettront de recevoir la grue pour réinstaller les passerelles et ensuite rebrancher le Wi-Fi, les tuyauteries et filages de toutes sortes.

En espérant que *Mère nature* soit de notre bord, l'installation des équipements du PNL permettant de débiter les mises à l'eau sera complétée aux premiers jours de mai et cela afin de vous permettre de profiter agréablement et le plus longtemps possible de votre saison de navigation.



## **Un seul arrêt pour tous vos besoins**

Carburant  
Lubrifiant  
FED  
Propane

Antigel  
Liquide lave-glace  
Solvant

harnoisenergies.com  
1 800 363-2712

**Harnois**  
Énergies



**MARCEL LEBLANC & FILS Inc.**

Entrepreneurs en plomberie  
Industriel • Commercial • Résidentiel

1400, Des Riveurs  
Lévis (Québec) G6Y 0A8  
R.B.Q. : 1472-6319-02

418 837-7969  
info@mletfilsplombier.ca  
mletfilsplombier.ca

**Ernest Boutin Inc.**



**ENTREPRENEUR  
ÉLECTRICIEN**

4, rue des Émeraudes, Lévis  
+1 418 837 2900  
info@ernestboutin.com

## ***SERVICES DISPONIBLES***

Les prises électriques sur le site sont fonctionnelles depuis le 8 avril.

L'eau sera remise sur le site au plus tôt le mardi 22 avril ou dès que la période de gel ne mettra pas à risque nos installations d'aqueduc.

Le container pour la récupération des plastiques d'emballage est arrivé comme prévu le 17 avril.

## ***RÉCUPÉRATION DES HUILES USÉES***

Soyez informés que la bâtisse pour la récupération des huiles usées, antigel et autres produits contaminants est sur la jetée ouest, à côté du gros réservoir des carburants.

S.V.P. déposez dans les barils spécialement identifiés pour chacun des produits et contenants.

**KMO**  
TOILES SUR MESURE

**Faites peau neuve!**

**418 997-9237**  
**TOILESKMO.CA**  
**570, CHEMIN PINTENDRE**  
**LÉVIS, QUÉBEC**

**TOILES DE BATEAU**  
**REMBOURRAGE NAUTIQUE**  
**PLANCHER-TAPIS**



# PLASTIQUES D'EMBALLAGE

Pour les propriétaires d'embarcations motorisées, emballées de plastiques bleus ou blancs, un container est placé sur le site du PNL depuis le jeudi 17 avril.

Vous devrez alors y déposer ces plastiques (non-recyclables), entre le 17 avril et le lundi 12 mai. Voyez les consignes à respecter !

- Déballez votre embarcation au cours de la période comprise entre le 17 avril et le 12 mai.
- Roulez serrés ces plastiques en rouleaux de 5 pieds de large afin d'en diminuer le volume au maximum. Si tous procèdent ainsi **la capacité du container sera suffisante**.
- Aussitôt le déballage fait, allez les déposer dans le container prévu à cette fin.
- Seuls les plastiques peuvent être déposés dans ce container (i.e. aucune latte, ni cordage ou tout autres débris).
- Il est strictement défendu, de jeter ces plastiques, dans les trois autres containers situés à proximité.
- Ceux qui enlèveront leurs plastiques après le 12 mai devront les rapporter chez eux.
- Considérez que ceux qui ne suivront pas les consignes seront appelés à apporter personnellement les correctifs ou sinon des frais pourront leur être chargés.

En vous remerciant de votre collaboration !



Effectuez la plupart de vos transactions courantes sans vous déplacer

### Grâce à nos services en ligne AccèsD Web et mobile

- Payez vos factures
- Effectuez des Virements Interac<sup>MD</sup>
- Déposez vos chèques grâce au dépôt mobile
- Et encore plus!

Des outils d'aide sont disponibles pour vous guider dans vos diverses transactions.

**C'est simple, facile et sécuritaire !**



## **COLLABORATION DEMANDÉE**

Nous demandons à tous les membres d'enlever les blocages sous leurs remorques ou bers afin de rendre possible leurs déplacements.

N'oubliez pas de nettoyer vos espaces sur le terrain dès votre mise à l'eau effectuée.

Aux membres propriétaires d'un voilier, nous demandons de descendre les guides de leurs bers aussitôt la mise à l'eau terminée.



**ADRÉNALINE**  
LÉVIS *sports*

**PROPULSE VOS PASSIONS**

**418-833-0500**  
865, Rue de Lauberivière, Lévis, G6W 0S4



QUAI  
1635

RESTO SUR LE FLEUVE  
**418 837-8588**  
[www.QUAI1635.com](http://www.QUAI1635.com)  
[info@QUAI1635.com](mailto:info@QUAI1635.com)  
[facebook.com/QUAI1635](https://facebook.com/QUAI1635)

4685, rue Saint-Laurent  
Lévis QC G6V 8M9

### **NOS EMPLOYÉS - LES GARDIENS**

M. Réjean Blanchet et M. Denis Pelletier occupent toujours leur poste de gardien de nuit cette saison.

Dès le vendredi 25 avril, nos gardiens débiteront le gardiennage. En fait avant cette date, bien qu'il soit toujours de la responsabilité de chaque membre de cadenasser son échelle et de sécuriser son embarcation et ses équipements, il importe que tous et chacun fassent preuve davantage de vigilance pour ne pas encourager l'intrusion de gens malveillants sur les embarcations.

### **NOS EMPLOYÉS - LES PRÉPOSÉS**

Luc Carrier (Adjoint au Maître de port et Responsable du Service à la clientèle), supervisera les formations et le travail des préposés ; Denis Poirier, Sébastien Rock, Gabrielle Leblanc, Charlotte Bourgeois et François Perrault.

Dès le samedi 26 avril débiteront les formations des Préposés, lesquelles leur permettront d'appliquer les règles de sécurité, d'apprendre le fonctionnement de la marina afin d'être aptes à répondre aux urgences et à effectuer les différentes tâches en rapport avec les entretiens et le service aux membres.

Ensuite, de la deuxième fin de semaine de mai jusqu'à juin, l'accompagnement pour l'apprentissage de tout ce nouveau personnel débitera en situations réelles.



## MASSE MARINE

Services

-  Électronique
-  Électricité
-  Plomberie
-  Mécanique
-  Accastillage

Plus d'informations

 [service@massemarine.ca](mailto:service@massemarine.ca)  
581-309-8482

Visitez notre nouveau site web  
[www.massemarine.ca](http://www.massemarine.ca)



# Avis aux membres du Parc Nautique Lévy

## Bornes de recharge électrique

### Analyse – Avril 2025

À tous les membres et leurs membres associés et visiteurs,

Certaines personnes ont émis le souhait que PNL dispose d'emplacement de charge pour les véhicules électriques. Nous avons déjà analysé cette possibilité en 2023 et rendu une décision négative. À la suite d'une demande faite lors de notre AGA du 26 février dernier, nous avons de nouveau analysé la situation en y incluant les données mises à jour (disponibles en 2025) et en considérant les réalités du PNL.

Ainsi, même avec de nouvelles et récentes analyses nous venant de différents intervenants, notre position concernant l'installation de bornes de recharge pour véhicules électriques reste la même qu'en 2023 et demeure inchangée. Nous souhaitons donc rappeler les raisons qui rendent ce projet non viable dans le cadre de nos opérations.

Tout d'abord, notre site ne dispose pas des infrastructures nécessaires pour accueillir des bornes de recharge. Les entrées électriques du Parc Nautique Lévy fonctionnent déjà à pleine capacité, et une mise à niveau de ces installations représenterait **certainement un investissement de quelques centaines de milliers de dollars**. Cet investissement serait difficile, sinon impossible à rentabiliser, surtout compte tenu du fait que PNL n'est ouvert que durant la saison estivale et que les stations de recharge commerciales éprouvent déjà des défis financiers.

Par ailleurs, notre espace de stationnement est entièrement utilisé et ce, en toute saison : par l'entreposage des bateaux à l'automne, en hiver et au printemps et par les membres durant la saison estivale. Les seuls emplacements potentiels pour des bornes de recharge ne seraient accessibles que 3, maximum 4 mois par année. Consacrer des espaces aux bornes de recharge réduirait significativement notre capacité d'accueil et de manutention des embarcations sur le site, ce qui nuirait à l'expérience des membres.

Enfin, il est important de noter que la station de recharge publique la plus proche se trouve à seulement 2,5 km de notre emplacement. Même un véhicule électrique disposant d'une batterie avec seulement 1 % de charge restante pourrait s'y rendre sans difficulté (consommation moyenne estimée à 250 watts/km).

Notre mission étant centrée sur les activités nautiques de nos membres, il est essentiel de préciser que si nous devons soutenir la recharge de véhicules électriques, **notre priorité irait aux embarcations à moteur électrique des membres** qui louent à l'année des espaces dans le bassin, lorsque le besoin se présentera.

À la lumière de ces contraintes, nous avons de nouveau conclu qu'il n'était pas envisageable d'installer des bornes de recharge sur notre site. Nous vous remercions de votre compréhension et vous invitons à planifier votre venue en fonction des infrastructures existantes de recharge commerciales.

Dans le même ordre d'idée, nous rappelons que la recharge de véhicules sur les différentes prises de courant existantes du PNL sont également interdites pour des raisons de sécurité et d'équité. On peut notamment citer, sans s'y limiter, les risques suivants :

- Utilisation de câbles non conformes, dangereux ou endommagés ;
- Fils au sol entraînant des risques de chute ou d'entrave aux opérations ;
- Cas observés de branchements prolongés sans surveillance.

Concernant l'équité, il a été statué qu'il était injuste que tous les membres paient pour la charge des membres et visiteurs propriétaires de véhicules électriques. Les véhicules branchés sur le site seront donc aussitôt débranchés et leurs numéros de membre (ou plaques) prises en note afin de faire un suivi personnalisé auprès des propriétaires délinquants.

Visitez notre site internet au [www.parcnautiquelevy.com](http://www.parcnautiquelevy.com) dans l'onglet « Actualités » afin de consulter l'analyse présentée à l'AGA 2023 concernant l'éventuelle implantation de bornes de recharge au Parc Nautique Lévy.

Merci pour votre collaboration et votre engagement envers le Parc Nautique Lévy.

### **L'équipe du Parc Nautique Lévy**



# Femmes et voile : une passion qui prend le large

par Daniel Bérubé, instructeur de voile



Depuis que je suis instructeur chez Formation Nautique Québec, j'ai le privilège de former de plus en plus de femmes. Avec Michelle Cantin à sa tête, Formation Nautique Québec s'efforce de démocratiser la voile au féminin et à faire tomber des barrières encore trop présentes.

La voile reste un sport historiquement dominé par les hommes — sans raison véritable. Pourtant, les femmes s'illustrent à tous les niveaux : de la croisière à la course au large, elles tracent leur route avec détermination. Mais il semble encore plus difficile pour elles d'obtenir le soutien ou la reconnaissance qu'elles méritent. Certains commanditaires, prompt à soutenir des hommes, se montrent plus frileux quand il s'agit de femmes. L'histoire de Clarisse Crémer en est un exemple criant.

J'aimerais pouvoir comparer, pour une navigatrice, le nombre de jours en mer avec le temps passé à convaincre des commanditaires. Et faire le même calcul pour un homme. Je doute qu'il y ait égalité.

Et lorsqu'elles réussissent, on souligne encore trop souvent que c'est une femme qui a réussi, plutôt que l'exploit en lui-même. Comme si cela devait encore étonner.

Pourtant, la voile est un des rares sports où l'on peut concourir à égalité. À part une différence relative de force physique, qui peut être compensée par l'équipement (vive les winches !), tout se joue dans la tête, dans les compétences. Calculer un cap, interpréter la météo, établir une stratégie, manœuvrer un bateau... aucune de ces qualités n'est genrée.

J'aime les compétitions où il n'existe aucune distinction entre hommes et femmes. Je pense à Justine Mettraux, qui a terminé son Vendée Globe en 8e position, devant plusieurs grands noms masculins.

Formation Nautique Québec

MARINA PARC NAUTIQUE LÉVY

## ÉCOLE DE VOILE

INITIATION À LA VOILE  
STAGES DE VOILE CROISIÈRE DÉBUTANT À AVANCÉ  
VOILE PERFORMANCE  
VOILE AU FÉMININ  
ACTIVITÉS DE PRATIQUE



[www.formationnautiquequebec.com](http://www.formationnautiquequebec.com)





[www.coupe-femina.com](http://www.coupe-femina.com)



Dans mes cours, je vois des femmes avec des projets très variés. Certaines visent à devenir capitaines, d'autres préfèrent rester équipières. D'autres encore veulent simplement partager des moments de navigation avec leur conjoint. Et tout cela est parfaitement légitime. Ce qui me touche, c'est de les voir gagner en assurance. Elles ne font plus qu'exécuter: elles comprennent, anticipent, dirigent.

À mes yeux, qu'un skipper soit un homme ou une femme ne change rien. Ce qui compte, ce sont les connaissances, l'expérience et le jugement. En mer, on ne peut pas bluffer : on sait, ou on ne sait pas. Et quand tu sais, tu gagnes ma confiance.

SOIRÉE COUPE FEMINA  
FEMINA JEUNESSE

**INVITATION**

**Judi 1<sup>er</sup> mai 2025 à 18h**



YACHT-CLUB DE QUÉBEC

UNE SOIRÉE  
DYNAMIQUE ET INSPIRANTE

Animation - Bouchées - Entrevues  
Tirage - Activités ludiques  
Présentation des jeunes du

**FEMINA JEUNESSE 2025**

Ambiance et plaisir assurés  
Les profits de la soirée seront versés  
au FEMINA JEUNESSE

**50\$ par personne**

RÉSERVATION OBLIGATOIRE à  
[coupe-femina.com](http://coupe-femina.com)

Information : 418 683-8815 [coupe-femina.com](http://coupe-femina.com)  
Yacht Club de Québec, 1225, boulevard Champlain, Québec





# Valero

Ensemble, on va plus loin.

[energievalero.ca](http://energievalero.ca)

